

Stappenplan



Implementeren voor verpleegkundigen



KwaliTIJD is een Samenwerking tussen Zorgevaluatie & Gepast Gebruik (ZE&GG) en Vereniging Verpleegkundigen en Verzorgenden Nederland (V&VN)

concept versie



Introductie

Dit stappenplan helpt je bij de implementatie van nieuwe inzichten binnen het verpleegkundig domein. Bijvoorbeeld op het gebied van wondzorg. Met die nieuwe inzichten zijn handelingen die je als verpleegkundige eerder uitvoerde, nu niet meer nodig.

In de praktijk weten we vaak wel wat we willen veranderen op de werkvloer, maar niet hoe we dat moeten doen. Dit stappenplan is een hulpmiddel om aan de slag te gaan.

Het stappenplan is een hulpmiddel waarmee je voor verandering zorgt binnen je team en die verandering ook nog eens weet te behouden. In onderstaande afbeelding zie je de 8 stappen van verpleegkundige implementatie. In dit stappenplan leggen we je uit hoe je deze 8 stappen in de praktijk uitvoert.

De 8 stappen zijn onderverdeeld in 3 fases:

Fase 1: Voorbereiding

(stap 1 t/m 4)

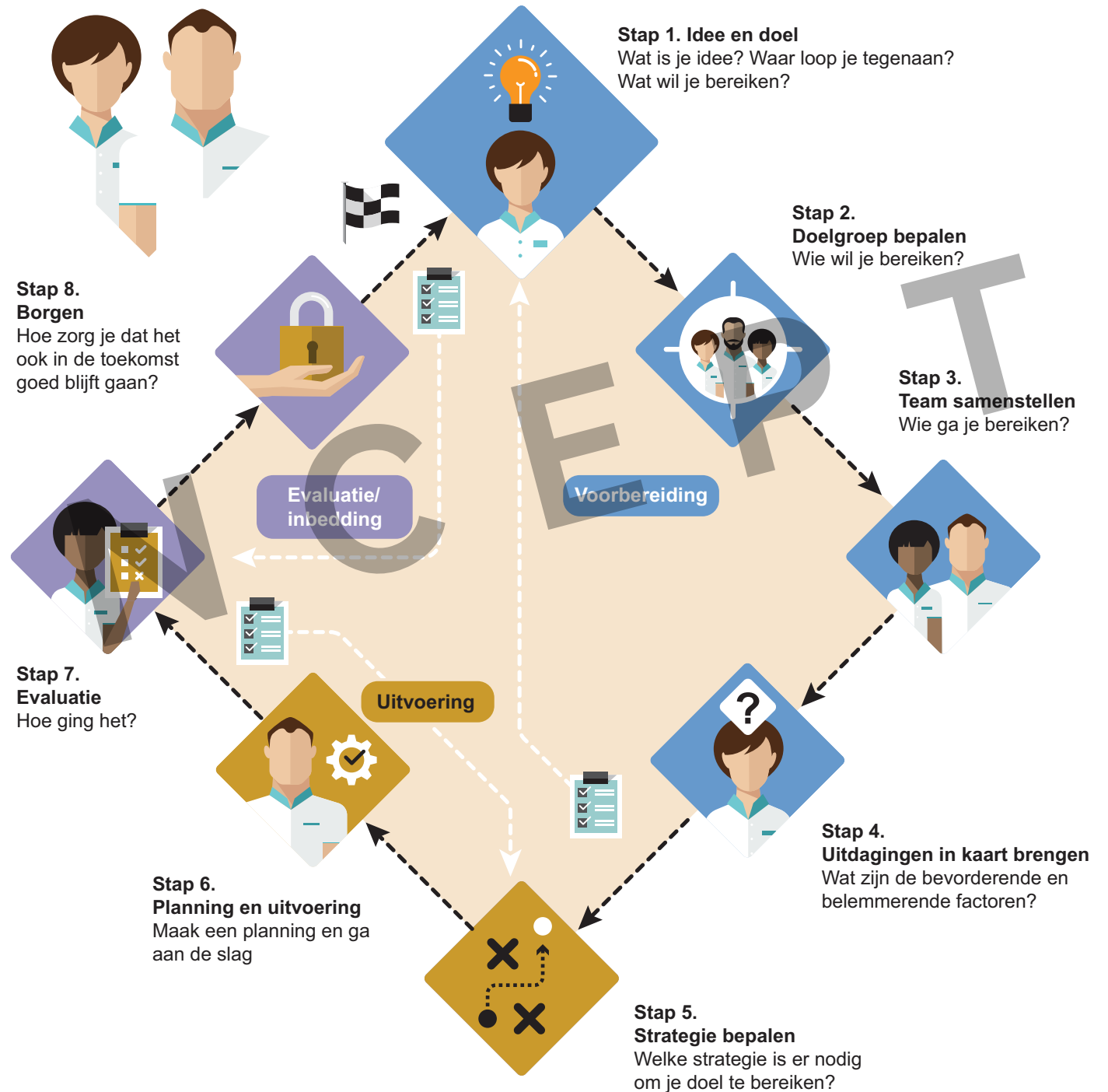
Fase 2: Uitvoering

(stap 5 t/m 6)

Fase 3: Evaluatie/inbedding

(stap 7 t/m 8)

Na elke fase komt een checklist. Hiermee kijk je of je echt aan alles gedacht hebt. Bij elke stap staat ook een link naar het invulformat. Dit invulformat wordt straks jouw projectplan. Hiermee heb je alle stappen die je gaat ondernemen overzichtelijk in één document staan.



1



Idee en doelstelling

Maak jouw idee of probleem concreet

Waarom?

Je krijgt inzicht in de huidige en gewenste situatie

Resultaat

Bewustwording voor jou, je team/organisatie



Hoe

Omschrijf

> Noteer de antwoorden in het invulformat



1. Wat is het idee waar je mee aan de slag wilt gaan?
2. Waarom wil je hiermee aan de slag?
3. Zijn er binnen jouw ziekenhuis protocollen over het gekozen onderwerp beschikbaar en wordt het onderwerp daarin op de juiste manier beschreven?
4. Waar staat jouw ziekenhuis/afdeling op dit moment wat betreft de verandering? (huidige situatie, incl. nulmeting) Hoe je een nulmeting doet kan je vinden in > *bijlage 1*.
5. Wat wil je bereiken als ziekenhuis/afdeling met de implementatie van de verandering? (gewenste situatie) Stel vervolgens een SMART doelstelling op. Hoe je een SMART doelstelling formuleert kun je vinden in het > *invulformat stap 2*.



Tips



Bespreek je idee met iemand anders; een teamlid, een collega waarmee je samenwerkt, een patiënt etc. Erover praten helpt om je idee of probleem concreet te maken.



Zorg ervoor dat je jouw motivatie voor het project kort en krachtig kunt vertellen (korte pitch). Oefen dit van te voren.



Deel de resultaten van deze stap met je team. Zorg dat ze vanaf het begin betrokken zijn en vier tussentijds successen om jouw collega's te motiveren.



Praktijkvoorbeelden

Toevoegen filmpje Tergooi nulmeting.

> *link*

Mogelijk: korte opname om concreet voorbeeld in PP uit te werken?

2



Doelgroep bepalen

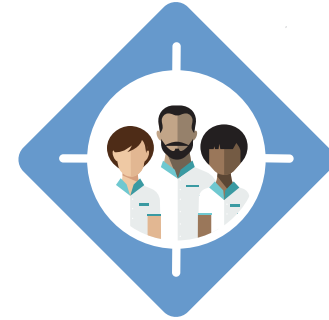
Bepaal voor wie de verandering bedoeld is

Waarom?

Je krijgt inzicht wie je wilt bereiken en waarom je die mensen wilt bereiken

Resultaat

Bereik de mensen voor wie de verandering geldt



Hoe

Omschrijf

> Noteer de antwoorden in het invulformat

(Denk aan: bestuurders, verpleegkundigen, artsen, patiënten, teamleiders, etc.)

1. Wie wil je bereiken/voor wie heeft de verandering impact? (doelgroep bepalen). In het >invulformat stap 2 kan je vinden hoe je je doelgroepen overzichtelijk in kaart brengt
2. Is er draagvlak bij de doelgroep(en)?
3. Hoe wil je dat ze tegenover de verandering staan? (houding)
4. Wat wil je dat ze ook echt gaan doen? (gedrag)
5. Wat wil je bereiken bij je doelgroep(en)? Bepaal je doel per doelgroep.
6. Hoe wil je je doelgroep(en) bereiken? (communicatie)



Tips



Betrek patiënten bij jouw onderwerp. Waarin kan de inbreng van patiënten van toegevoegde waarde zijn bij het door jou gekozen onderwerp?



Praktijkvoorbeelden

3



Team samenstellen

Bepaal wie je gaat betrekken

Waarom?

Draagvlak en daadkracht creëren voor jouw project

Resultaat

Teamleden en ambassadeurs verzamelen



Hoe

Stel een implementatieteam samen

> Noteer de antwoorden in het invulformat



(Denk aan: verpleegkundigen, artsen, patiënten, bestuurders, teamleiders, etc.)

1. Wie is waar verantwoordelijk voor en wie voert welke taken uit?
- Zoek de juiste mensen die je kunnen ondersteunen in het implementatieproces. Gebruik de invultabel in het >invulformat stap 3.
 - Zoek naar rolmodellen: welke verpleegkundigen kun je gebruiken om anderen te enthousiasmeren?
 - Hoe betrek je de patiënt? In het >invulformat stap 3 vindt je een invultabel voor de verschillende rollen die een patiënt kan vervullen.

Zorg voor bestuurlijke steun

> Noteer de antwoorden in het invulformat



2. Wie werkt er op bestuurlijk niveau mee?
3. Welke eisen zijn er vanuit de organisatie?
4. Wat heb jij nodig om jouw project te kunnen starten? Denk aan budget, tijd, medewerking van projectmedewerkers etc.
5. Welke kosten brengt dit project met zich mee?
6. Zijn er nog andere projecten binnen het ziekenhuis die samenhang hebben met jouw project en waar je mee kunt samenwerken?



Tips



Ga op zoek naar bestaande structuren binnen jouw organisatie; zoals implementatiecoaches, een patiënten ledenpanel, een verpleegkundig adviesraad, de afdeling Kwaliteit en Veiligheid.



Praktijkvoorbeelden



4



Uitdagingen in kaart brengen

Wat zijn bevorderende en belemmerende factoren



Waarom?

Zorgt ervoor dat alle informatie die nodig is vooraf aan de start van het project in kaart is gebracht en je goed voorbereid je project start

Resultaat

Overzicht of alle stappen zijn ondernomen tot een volledig projectplan



Hoe

Omschrijf

> Noteer de antwoorden in het invulformat

1. Breng de belemmerende en bevorderende factoren in kaart aan de hand van de vragenlijst uit > *bijlage 2*.
2. In > *bijlage 3* vind je tips om je binnen je team aan de hand van de antwoorden uit de vragenlijst verdere verdieping te zoeken.
3. Zijn er belemmeringen of bevorderingen die met elkaar te maken hebben of invloed op elkaar hebben?

Let op: Pas in stap 5 ga je aan de slag met het zoeken naar een passende implementatiestrategie!



Tips



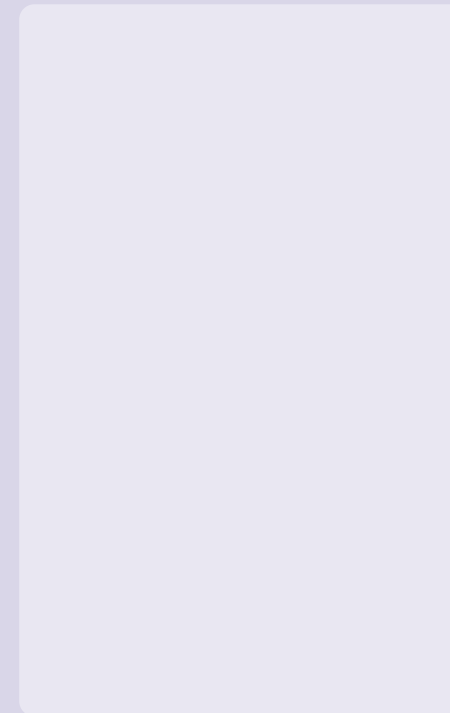
Sluit aan bij de dingen die al binnen jouw organisatie bestaan en zoek daar naar verdieping op bevorderende en belemmerende factoren. Denk aan koffiemomenten, dagevaluaties, teambijeenkomsten etc. Voor belemmeringen van organisatorische aard kun je contact zoeken met de Verpleegkundige Advies Raad (VAR), afdeling Kwaliteit etc.



Deel de resultaten van de gevonden factoren met jouw team. Kijk of ze de resultaten herkennen.



Praktijkvoorbeelden



> ga verder naar checklist

Checklist voorbereidende fase

Heb ik overal aan gedacht?



Vul de checklist in. Heb je nog ergens 'nee' ingevuld? Ga dan terug naar die stap om te kijken waar je nog aan moet werken voor je verder gaat naar stap 5. Heb je overal 'ja' ingevuld, dan kan je doorgaan naar stap 5 om te kijken hoe je het project kunt gaan uitvoeren.

Waarom?

Zorgt ervoor dat alle informatie die nodig is vooraf aan de start van het project in kaart is gebracht en je goed voorbereid je project start

Resultaat

Overzicht of alle stappen zijn ondernomen tot een volledig projectplan

Idee (stap 1)

Heb je het idee/probleem omschreven?

Is duidelijk waarom je hiermee aan de slag wil gaan?

Heb je een nulmeting gedaan om de huidige situatie in kaart te brengen?

Heb je een doelstelling opgesteld?

Ja Nee

Doelgroep bepalen (stap 2)

Heb je omschreven wie je doelgroepen zijn?

Heb je bedacht wat de belangen van deze doelgroep(en) is/zijn?

Heb je gekeken of er draagvlak is bij de doelgroep(en)?

Heb je bij de doelgroep(en) beschreven wat je wil gaan bereiken?

Heb je beschreven hoe je de doelgroep(en) wil gaan bereiken?

Heb je de doelgroepen die je al vanaf het begin moet betrekken ook daadwerkelijk betrokken?

Team samenstellen (stap 3)

Heb je een implementatieteam samengesteld?

Zijn de taken en verantwoordelijkheden binnen het team duidelijk?

Heb je beschreven hoe er binnen het implementatieteam gecommuniceerd gaat worden?

Heb je verpleegkundigen gevonden die collega's kunnen enthousiasmeren?

Heb je bestuurlijke steun voor jouw project?

Zijn de voorwaarden, kosten en hulpmiddelen in kaart gebracht en besproken?

Is jou duidelijk of er binnen het ziekenhuis nog andere projecten/trajecten zijn waarmee je kunt samenwerken?

Bevorderende en belemmerende factoren (stap 4)

Heb je de bevorderende en belemmerende factoren in kaart gebracht?

Ja Nee

Algemeen

Heb je het format projectplan tot en met stap 4 ingevuld?

Heb je het gedeeld met de mensen die ervan moeten weten?

C

CONCEPT

1



Invulformat

Idee en doelstelling

In dit format vul je alle stappen in die in bovenstaand plan beschreven staan. Bekijk het stappenplan ook voor meer tips en ideeën over hoe je zo snel mogelijk in de verpleegkundige praktijk aan de slag kunt met de implementatie.

1. Onderwerp

(a) Met welk(e) onderwerp(en) ga je aan de slag?

(b) Waarom wil je met dit/deze onderwerp(en) aan de slag?

c) Zijn er binnen jouw ziekenhuis protocollen over het gekozen onderwerp beschikbaar en wordt het onderwerp daarin op de juiste manier beschreven? Zo nee, vergeet de protocollenbeheerders dan niet mee te nemen in de verandering.

2. Huidige situatie

Waar staat jouw afdeling/ziekenhuis op dit moment wat betreft de verandering?

Maak het concreet door een nulmeting. *(Voor inspiratie over nulmetingen kun je kijken bij tips in Bijlage 1)*

CONCEPT

< terug naar stap 1

Introductie

stap 1

stap 2

stap 3

stap 4

stap 5

stap 6

stap 7

stap 8

invulformat

bijlagen



Invulformat

Idee en doelstelling

In dit format vul je alle stappen in die in bovenstaand plan beschreven staan. Bekijk het stappenplan ook voor meer tips en ideeën over hoe je zo snel mogelijk in de verpleegkundige praktijk aan de slag kunt met de implementatie.

3. Gewenste situatie

(a) Wat wil je bereiken als ziekenhuis/afdeling met de implementatie van de verandering?

(b) Formulier een doelstelling

Formuleer je doelstelling SMART. In onderstaande afbeelding vind je tips hoe je een SMART doelstelling opstelt.

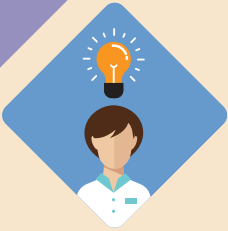


Voorbeeld (Beter Laten aanbeveling; fixeer niet bij delier):

Op de afdeling ... worden er van mei 2022 t/m december 2022 implementatiestrategieën ingezet in samenspraak met alle betrokken disciplines, om het aantal fixaties bij patiënten met een delier terug te dringen tot ...%, zodat de kans op een persisterend delier bij patiënten wordt verkleind.

< terug naar stap 1

1



Invulformat

Idee en doelstelling

In dit format vul je alle stappen in die in bovenstaand plan beschreven staan. Bekijk het stappenplan ook voor meer tips en ideeën over hoe je zo snel mogelijk in de verpleegkundige praktijk aan de slag kunt met de implementatie.

Vul de vragenlijst in om te controleren of je de situatie helder genoeg beschreven hebt en of je de doelstelling scherp genoeg is. Heb je bij één of meerdere vragen het antwoord 'nee' ingevuld? Ga dan nog een keer naar je situatie/probleem zoals je deze in stap 1 in kaart hebt gebracht en probeer aan te scherpen. Heb je overal 'Ja' ingevuld, ga dan door naar de volgende pagina om de doelgroepen afzonderlijk in kaart te brengen.

[< terug naar stap 1](#)

Controlelijst situatie en draagvlak voor jouw project

Is de verandering helder in woorden uit te leggen?

Is de verandering te combineren met huidige werkwijze?

Is de tijdsinvestering van de doelgroepen in verhouding met wat het oplevert?

Levert de verandering op lange termijn tijdsinstaat op?

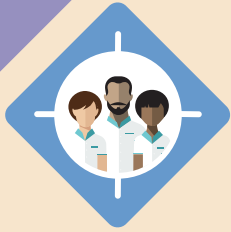
Verbeterd de kwaliteit van zorg door de verandering?

Neemt door de verandering de tevredenheid van patiënten toe?

Zijn de opbrengsten straks zichtbaar voor anderen?

Ja Nee

CONCEPT



Invulformat

Doelgroep bepalen

In deze stap beschrijf je alle doelgroepen van jouw project. Als je het schema met doelgroepen invult breng je de doelgroepen op een overzichtelijke manier in kaart. Denk bij het bepalen van je doelgroepen aan verpleegkundigen, artsen, patiënten, bestuurders, teamleiders etc. Het gaat hierbij om iedereen voor de wie de verandering impact heeft.

Na het doelgroepschema vindt je nog een tabel waarmee je de rol die de patiënt bij deze verandering speelt nog verder kunt verduidelijken.

< terug naar stap 2

Doelgroep 1



Hebben ze baat bij de verandering?
Ja Nee

Staan ze open voor verandering?
Ja Nee deels

Is de doelgroep vanaf de start betrokken bij jouw project? (actieve rol?)
Ja Nee

Beschikt de doelgroep al over de juiste kennis, houding en gedrag?
Ja Nee

Wat is het doel voor deze doelgroep?

Hoe wil je ze bereiken?

Doelgroep 2



Hebben ze baat bij de verandering?
Ja Nee

Staan ze open voor verandering?
Ja Nee deels

Is de doelgroep vanaf de start betrokken bij jouw project? (actieve rol?)
Ja Nee

Beschikt de doelgroep al over de juiste kennis, houding en gedrag?
Ja Nee

Wat is het doel voor deze doelgroep?

Hoe wil je ze bereiken?

Doelgroep 3



Hebben ze baat bij de verandering?
Ja Nee

Staan ze open voor verandering?
Ja Nee deels

Is de doelgroep vanaf de start betrokken bij jouw project? (actieve rol?)
Ja Nee

Beschikt de doelgroep al over de juiste kennis, houding en gedrag?
Ja Nee

Wat is het doel voor deze doelgroep?

Hoe wil je ze bereiken?

Doelgroep 4



Hebben ze baat bij de verandering?
Ja Nee

Staan ze open voor verandering?
Ja Nee deels

Is de doelgroep vanaf de start betrokken bij jouw project? (actieve rol?)
Ja Nee

Beschikt de doelgroep al over de juiste kennis, houding en gedrag?
Ja Nee

Wat is het doel voor deze doelgroep?

Hoe wil je ze bereiken?



Invulformat

Team samenstellen

4. Implementatieteam

A) Uit wie bestaat jouw implementatieteam, wie heeft welke verantwoordelijkheid voor en wie voert welke taken uit?

Vul onderstaande tabel in om je team in kaart te brengen. Je kunt zelf eventueel teamleden toevoegen of verwijderen.

Kijk naar de vragen in stap 3 voor voorbeelden om te bepalen wie er in een implementatieteam kunnen zitten (sleutelfiguren, projectteam, rolmodellen)

	Verantwoordelijk voor:	Voert de volgende taken uit:
Teamlid 1:		
Teamlid 2:		
Teamlid 3:		
Teamlid 4:		
Teamlid 5:		
Teamlid 6:		

B) Omschrijf op welke manier je binnen je projectteam gaat communiceren

Denk aan de regelmaat van de overleggen, online communicatie, fysieke bijeenkomsten, het bewaren van documenten, het delen van documenten

< terug naar stap 3



Invulformat

Team samenstellen

Welke rol kan de patiënt spelen binnen jouw project? Binnen jouw hele project kunnen patiënten op verschillende manieren betrokken worden. Bespreek samen met patiënten hoe jullie samenwerking eruit gaat zien. Zo heb je vanaf het begin duidelijke verwachtingen van elkaar en elkaars inbreng.

Fase binnen jouw project

Vorbereiding
(stap 1 t/m 4)

Uitvoering
(stap 5 t/m 6)

**Evaluatie/
Inbedding**
(stap 7 t/m 8)

Rol binnen jouw project

Onderstaande tabel is een hulpmiddel om te kijken welke rol(len) patiënten tijdens jouw project kunnen vervullen. Bedenk in welke van de 8 stappen van het project patiënten een rol kunnen spelen. Vul daarna in onderstaande tabel in hoe dat er dan concreet uit ziet. Bijvoorbeeld: hoe ziet de adviesrol van patiënten in je implementatiestrategie eruit? Hoe geven ze dat advies en wie pakt het op? In de tabel kan je op de verschillende rollen klikken en krijg je een uitleg van de rol en een voorbeeld waar je aan zou kunnen denken.

vul in de onderstaande kolommen de acties in

< terug naar stap 3



Invulformat

Team samenstellen

C) Omschrijf op welke manier je binnen je projectteam gaat communiceren

Denk aan de regelmaat van de overleggen, online communicatie, fysieke bijeenkomsten, het bewaren van documenten, het delen van documenten

5. Bestuurlijke steun

A) Wie werkt er op bestuurlijk niveau mee?

Bedenk je dat een bestuurder niet mee hoeft te werken in de uitvoering van je project, maar dat het wél van belang is dat het bestuur én dus de organisatie achter je project staat. Alleen dan kan je project slagen. Misschien zijn er ook nog andere projecten binnen het ziekenhuis die samenhang hebben met jouw project? Projecten waarmee je kunt samenwerken of waarmee je juist kunt gaan botsen. Beschrijf deze.

B) Welke eisen zijn er vanuit de organisatie?

Denk hier bijvoorbeeld aan hoe lang het project mag duren (deadlines), wie je mag inzetten voor het project, of de resultaten tussentijds of aan het einde gepresenteerd moeten worden, of er tussentijdse communicatie wordt verwacht etc.

< terug naar stap 3

3



Invulformat

Team samenstellen

C) Wat heb jij nodig om jouw project te kunnen starten?

Bedenk welke dingen je nodig hebt om goed te kunnen werken. Denk hierbij ook aan dingen waar je zelf niet voor kunt zorgen. Bijvoorbeeld: het budget dat je krijgt, de tijd die beschikbaar is, de inzetbaarheid van projectmedewerkers, afspraken over communicatie en verantwoordelijkheden)

D) Welke kosten brengt dit project met zich mee?

De kosten zijn vooraf nog niet volledig in kaart te brengen, omdat je nog niet weet welke strategieën er nodig zijn. Die bepaal je pas in stap 5. Wel kun alvast aangeven wat de kosten in uren zijn voor het projectteam en je eigen team dat aan de slag gaat met het gekozen onderwerp.

E) Zijn er nog andere projecten binnen het ziekenhuis die samenhangen met jouw project, en waarmee je kunt samenwerken?

< terug naar stap 3

Introductie

stap 1

stap 2

stap 3

stap 4

stap 5

stap 6

stap 7

stap 8

invulformat

bijlagen



Invulformat

Uitdagingen in kaart brengen

6. Bevorderende en belemmerende factoren

A) Wat zijn de bevorderende en belemmerende factoren?

Maak hierbij gebruik van de aangereikte vragenlijst (*bijlage 2*) en aanvullende methodes, zoals bijvoorbeeld een gesprek tijdens de koffie of dagevaluatie (*zie hulpmiddel bijlage 3*)

CONCEPT

B) Zijn er belemmeringen of bevorderingen die met elkaar te maken hebben of invloed op elkaar hebben?

< terug naar stap 4

Bijlage 1: Nul en effectmeting

1. Data

In deze bijlage vind je manieren om een nulmeting op de afdeling te kunnen uitvoeren. Hierbij hebben we onderscheid gemaakt tussen een nulmeting met behulp van data en een nulmeting door middel van observatie.

Vooraf nog een aantal tips bij do's en dont's bij het doen van een nulmeting.

Do's

Stel open vragen

Tell en show

Vraag door

Laat je in contact brengen met anderen (verpleegkundigen, artsen etc.)

Luister naar goede ideeën die verpleegkundigen hebben

Dont's

Beoordelen

Veroordelen

De les lezen

Alleen mindere punten belichten



a. Patiënteninformatiesysteem (HIX, EPIC etc.):

kijk in de computersystemen (zorgcodes/ declaratiedata of dossieronderzoek/ rapportage gegevens) of je kunt achterhalen hoe vaak een handeling voorkomt. Mocht je dit zelf niet kunnen, vraag dan hulp van bijvoorbeeld je leidinggevende, een medewerker van de afdeling Kwaliteit of de contactpersoon voor het patiënteninformatiesysteem van jullie afdeling.



b. Inkoop aantallen monitoren:

Hierbij kun je denken aan de hoeveelheid ingekochte verbandmaterialen, katheters, infusen etc. Door de inkoop aantallen vooraf in kaart te brengen, kun je later, gaan kijken of de inkoop aantallen gedaald zijn na de interventies.



c. Registreren:

Registreer binnen afgebakende tijd (twee weken bijvoorbeeld), hoe vaak onnodige handelingen nog worden verricht. Maak het laagdrempelig. Hang bijvoorbeeld een turflijstje op bij de computer en laat daarop turven wanneer de handeling voorkomt. Er is registratielast voor verpleegkundigen, gebruik daarom een laagdrempelige manier om inzicht te krijgen in de hoeveelheid onnodige handelingen die nog worden verricht. Geef ook aan dat het uiteindelijke doel is om tijd te besparen.

Bijlage 1: Nul en effectmeting

2. Observatie

Soms zijn onderwerpen niet in kaart te brengen met data, omdat die er simpelweg nog niet is. Gebruik dan observatie. Binnen ziekenhuizen zijn er al verschillende manieren waarbij aan de hand van observatie wordt gekeken hoe een afdeling ervoor staat. Probeer hierbij aan te sluiten als dat past bij het door jou gekozen onderwerp. Hieronder vind je een aantal voorbeelden waar je aan kunt denken.



a. Tracers:

Spreek met een verpleegkundige van een andere afdeling af om bij elkaar op de afdelingen te observeren en meten. Laat de rest van de verpleegkundigen van de afdeling niet weten dat je langskomt, zodat het een onverwachtse meting blijft die de meest betrouwbare uitkomst geeft. Hanteer bij langsgaan het principe "Tell me, Show me". Laat de verpleegkundige vertellen en tonen hoe zij haar werk uitvoert en hoe de processen lopen. Hierbij kun je ook samen met de verpleegkundige in dossiers kijken. Bedenk van tevoren goed waarop je wil bevragen en observeren. Mocht deze observatie onvoldoende uitkomsten bieden, dan kun je ook andere verpleegkundigen van de afdeling en patiënten bevragen. Houd hierbij rekening met de privacyregels.



b. Shadowing:

Hierbij loopt je mee met medewerkers om observaties te doen over het proces en de beleving van de patiënt. Je kunt dit gebruiken als aanvulling op cijfers die je al verzameld hebt, of om verdieping te zoeken in de beleving van de patiënt.



c. Quickscan:

Dit is een set van vragen die bedoeld is als snelle kwalitatieve inventarisatie van de huidige situatie binnen jouw ziekenhuis of afdeling. Zet een aantal vragen op een rij. Leg deze voor aan de personen bij wie jij de meting wil doen. Met de uitkomsten heb je een snel overzicht van hoe de situatie binnen jouw ziekenhuis/afdeling er nu uit ziet.



d. Interne audit:

Binnen ziekenhuizen worden regelmatig interne audits gehouden. Hierbij wordt er ziekenhuis breed op alle afdelingen getoetst of iedereen werkt volgens de bestaande afspraken. Dit is daarom breder dan het lopen van een tracer, waarbij je heel gericht een afdeling bezoekt op één thema. Bij de interne audits kunnen verpleegkundigen elkaar bezoeken op andere afdelingen. Vaak wordt dit gedaan aan de hand van vooraf opgestelde vragenlijsten. De focus ligt op de kwaliteit van de zorgverlening en het gaat om het leren van elkaar. Kijk of jou gekozen onderwerp aansluit bij een interne audit en als dit niet zo is, kijk of dit mogelijk als aanvullend onderwerp meegenomen kan worden. Mocht je niet weten bij wie je hiervoor terecht kunt, vraag dit dan aan je leidinggevende of een medewerker van de kwaliteitsafdeling.

Bijlage 2: Vragenlijst bevorderende en belemmerende factoren

In onderstaande vragenlijst zijn vragen opgenomen over factoren die een rol kunnen spelen bij het implementeren van een verpleegkundige aanbeveling. Waarom wordt bepaalde zorg nog toegepast? Of wat zorgt er voor dat een aanbeveling wel al wordt gevolgd? Deel de vragenlijsten uit binnen jouw team. Laat de vragenlijsten weer bij jou inleveren, zodat jij ze kunt bekijken. Onderstaande informatie kan je aan de verpleegkundigen meegeven.

Ter informatie:

- Kruis één antwoord aan die het meest op jou van toepassing is.
- Gebruik focusgroepen, dagevaluatie of koffiegesprekken om meer verdiepende informatie over de uitkomsten van de vragenlijst te verzamelen.
- Het invullen van de vragenlijst kost ongeveer 5 min.

Stelling	Aanbeveling:					Aanbeveling:				
	Sterk mee oneens	Oneens	Neutraal	Eens	Sterk mee eens	Sterk mee oneens	Oneens	Neutraal	Eens	Sterk mee eens
1. Ik ben bekend met bovengenoemde aanbeveling										
2. Ik ben het eens met bovengenoemde aanbeveling										
3. Ik wil graag meer weten over de aanbeveling, voordat ik kan besluiten deze toe te passen in de praktijk										
4. Ik kan met mijn collega's spreken over bovengenoemde aanbeveling										
5. Bovengenoemde aanbeveling laat voor mij genoeg ruimte om zelf afwegingen te maken										
6. Bovengenoemde aanbeveling geeft mij genoeg ruimte om de wensen van de patiënt mee te laten wegen										
7. Ik ben bang voor de gevolgen voor mij persoonlijk als ik me aan deze aanbeveling houd										
8. Ik heb moeite met het veranderen van oude routines										
9. Ik werk graag met aanbevelingen										
10. Mijn directe collega's zijn zich bewust van bovengenoemde aanbeveling										

Bijlage 2: Vragenlijst bevorderende en belemmerende factoren

Ter informatie:

- Kruis één antwoord aan die het meest op jou van toepassing is.
- Gebruik focusgroepen, dagevaluatie of koffiegesprekken om meer verdiepende informatie over de uitkomsten van de vragenlijst te verzamelen.
- Het invullen van de vragenlijst kost ongeveer 5 min.

Stelling	Aanbeveling:					Aanbeveling:				
	Sterk mee oneens	Oneens	Neutraal	Eens	Sterk mee eens	Sterk mee oneens	Oneens	Neutraal	Eens	Sterk mee eens
11. Mijn directe collega's handelen volgens bovengenoemde aanbeveling										
12. Mijn leidinggevende steunt ons bij het handelen volgens deze aanbeveling										
13. Door de aanbeveling te volgen ben ik bang dat ik de patiënt tekort doe.										
14. Patiënten vragen zelf om de handeling die ik volgens de aanbeveling niet meer zou moeten doen.										
15. Mijn organisatie stimuleert ons om volgens deze aanbeveling te werken										
16. Ik werk graag volgens de protocollen										
17. De andere disciplines waar ik mee samenwerk steunen mij niet bij het volgen van bovengenoemde aanbeveling (denk aan een arts of een wondverpleegkundige)										
18. Ik zoek actief naar nieuwe inzichten (denk aan vakbladen, nieuwsbrieven en kwaliteitsstandaarden).										
19. Mijn organisatie faciliteert mij bij het op doen van nieuwe kennis (denk aan een update van een protocol en cursussen)										
20. Ik houd me graag aan bovengenoemde aanbeveling om kosten in de zorg te verminderen.										

Bijlage 3: Verdiepen in belemmeringen en bevorderende factoren

Naast de vragenlijst waarmee je bevorderende en belemmerende factoren in kaart brengt, is het ook belangrijk om daar op door te vragen bij je collega's. Welke momenten gebruik je daarvoor? En hoe stel je dan verdiepingsvragen? In deze bijlage staan voorbeelden hoe je hiermee aan de slag kunt gaan.

Koffiemoment

Denk er aan dat dit ook het moment is dat je collega's weer opladen om verder te werken. Bereid daarom goed voor



Dagstart/-evaluatie

Dit is meestal een kort moment waarin ook andere onderwerpen aan bod moeten komen. Bereid je vragen dus goed voor



Sluit aan bij wat er al binnen jouw organisatie bestaat. Zijn deze momenten er niet? Creëer dan zelf zo'n moment!

Teambijeenkomst

Vraag aan je leidinggevende of er ruimte in de agenda gemaakt kan worden



Focusgroep

Stel een groep collega's samen om door te praten. Denk er hierbij aan een mix van collega's die wel en niet achter de verandering staan.



Waarom verdiepingsvragen?

Om de oorzaak van de bevorderende en belemmerende factoren te achterhalen. Zo kan je uiteindelijk een strategie kiezen die aansluit bij jouw doelgroep.

Hoe?

Stel altijd open vragen.

Voorbeelden:

- Vertel me meer over ...
- Wat is precies het probleem?
- Wat vind je van de situatie?
- Wat vind je van de rol van anderen?
- Hoe groot is het probleem voor jou?
- Wat komt er bij je op als je dit hoort?
- Herken je je in de situatie?



Contact

Tessa Rietbergen

Beleidsadviseur en projectleider KwaliTIJD

Zorgevaluatie en Gepast Gebruik

Mobiel: +31 (0) 6 34220995

Email: t.rietbergen@zorgevaluatiegepastgebruik.nl

Website: ZorgevaluatieGepastGebruik.nl

Wilma van Til-Dubbink

Projectleider KwaliTIJD

Verpleegkundigen & Verzorgenden Nederland

Mobiel: +31 (0) 6 40908554

Email: w.dubbink@venvn.nl

Website: www.venvn.nl

CONCEPT

